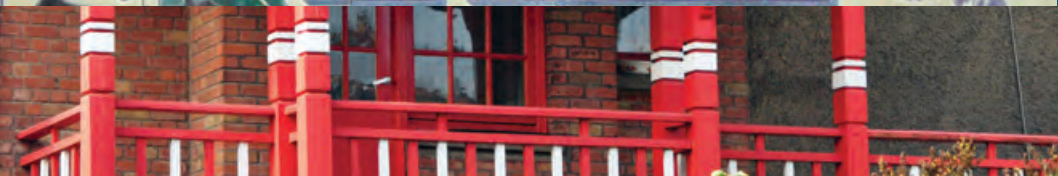
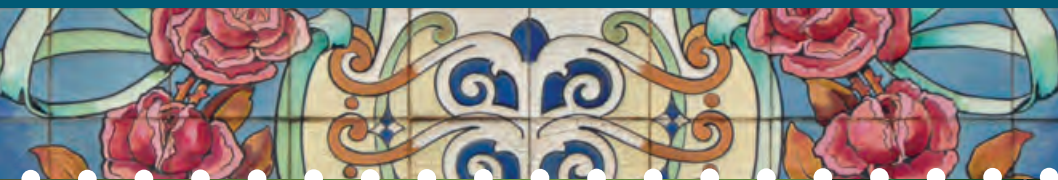


SINT-AGATHA-BERCHEM À LA CARTE





❁ À LA CARTE: UW GEMEENTE IN DE KIJKER

BEKIJK UW GEMEENTE MET NIEUWE OGEN, ONTDEK AL DE PARELTJES VAN HET ERFGOED DAT U DAGELIJKS OMRINGT, LEER ONGEKENDE HOEKJES KENNEN, VOLG HET PARCOURS EN SPEEL HET SPEL MEE. IN DEZE COLLECTIE WORDEN DE BRUSSELSE GEMEENTES IN DE KIJKER GEZET IN EEN RIJK GEÏLLUSTREERDE EN PRAKTISCHE WANDELBROCHURE, WAARMEE U OP STAP KAN GAAN OF DIE U GEZELLIG THUIS KAN DOORBLADEREN.

❁ SINT-AGATHA-BERCHEM À LA CARTE

DE GEMEENTE SINT-AGATHA-BERCHEM IS GOED IN HET BEWAREN VAN HAAR GEHEIMEN. ZO ZULLEN WE WELICHT NOOIT WETEN WAAROM ZE DE NAAM DRAAGT VAN EEN ITALIAANSE MARTELARES. MAAR WIE DE MOEITE NEEMT OM ZE TE ONTDEKKEN ZAL ONGETWIJFELD ONDER DE INVLOED VAN HAAR CHARME KOMEN.

DE WANDELINGEN IN DIT NIEUW NUMMER VAN DE COLLECTIE À LA CARTE NEMEN U MEE LANGS EEN TUINWIJK MET KUBISTISCHE WONINGEN ONTWERPEN DOOR DE MODERNIST VICTOR BOURGEOIS, DE BOERDERIJ VAN PIE KONIJN, EEN ENCLAVE VAN FIFTIES VILLA'S, DE PITTORESKE OUDE DORPSKERN, EN ZOVEEL MEER.

MAAR OOK IN UW LUIE ZETEL KAN U HEEL WAT LEREN OVER DE GESCHIEDENIS VAN DEZE GEMEENTE. WIST U DAT DE GENTSE STEENWEG EIGENLIJK ONDERDEEL IS VAN EEN OUD EUROPEES NETWERK VAN WEGEN? OF DAT HIER DE THUISSHAVEN IS VAN NIET ÉÉN MAAR TWEE KERAMIEKFIRMA'S DIE TIJDENS DE BELLE ÉPOQUE HEEL WAT BRUSSELSE GEVELS VERSIERDEN?

EN VOOR WIE ZIJN KENNIS WIL TESTEN VAN DE ARCHITECTUURTAAL IS ER UITERAARD HET ZOEKSPEL.

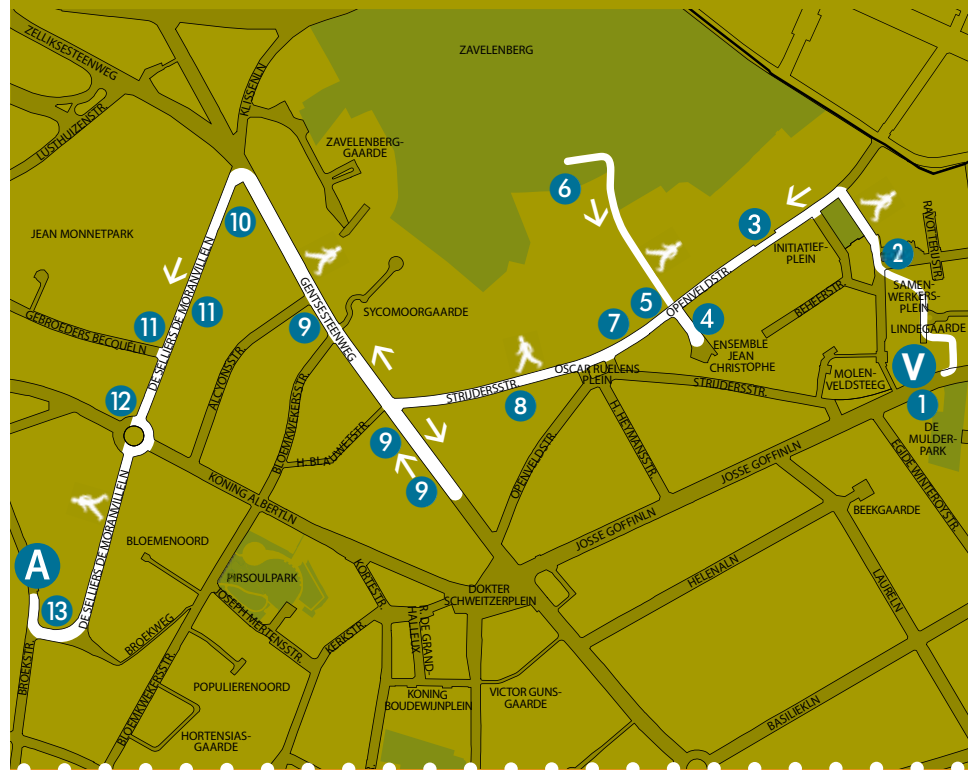
IK WENS U VEEL WANDELPLEZIER.

RUDI VERVOORT
MINISTER-PRESIDENT VAN HET BRUSSELS HOOFDSTEDELIJK GEWEST,
BEVOEGD VOOR MONUMENTEN EN LANDSCHAPPEN



1. DE GEZICHTEN VAN AGATHA

- V** VERTREK: HÔPITAL FRANÇAIS, JOSSE GOFFINLAAN 158
TRAM 19 EN BUS 20 (VALIDA). VILLO-STATION IN DE BUURT
- A** AANKOMST: HOEVE PIE KONIJN, BROEKSTRAAT 51
OP KORTE AFSTAND VAN TRAM 19 (VEREMAN OF AZUUR), BUS 20 EN 84 (BROEK)
- DUUR: 1.30 U TE VOET



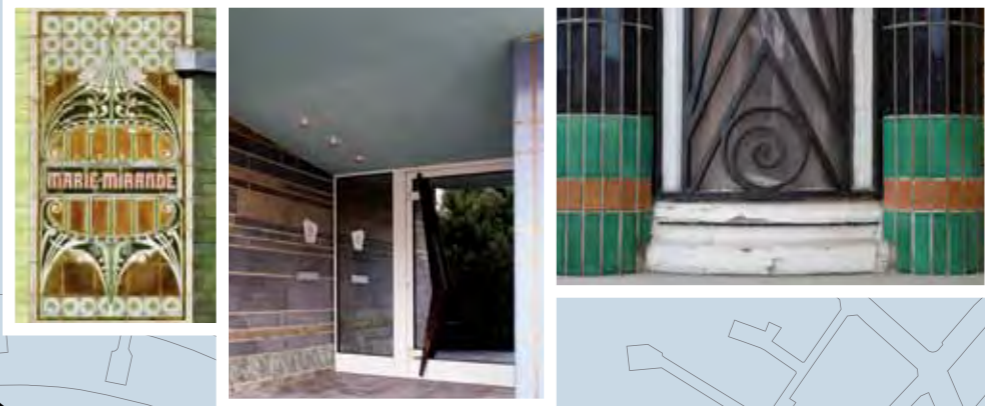
2. DE TWEE DORPSKER(K)NEN VAN BERCHEM

- V** VERTREK EN **A** AANKOMST: DOKTER SCHWEITZERPLEIN
TRAM: 19, 82. BUS 20 (SCHWEITZER)
- VILLO! STATION IN DE NABIJHEID
- DUUR: 1.30 U TE VOET

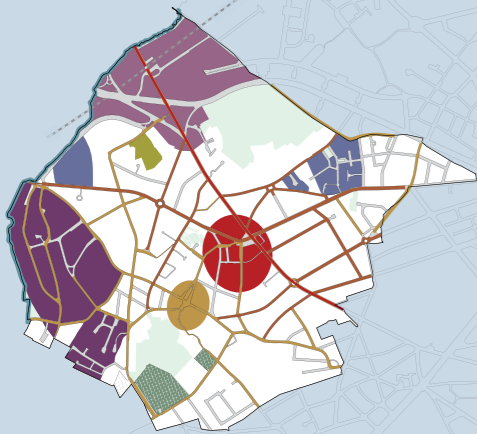


DE OPLOSSINGEN VAN HET SPEL (ZIE MIDDENPAGINA'S). In wijzerzin, te beginnen in de linkerbovenhoek: 9A, 36K, 13I, 14B, 8F, 14H, 14I, 13N, 41M, 18C, 32L, 41D, 26G, 24E.

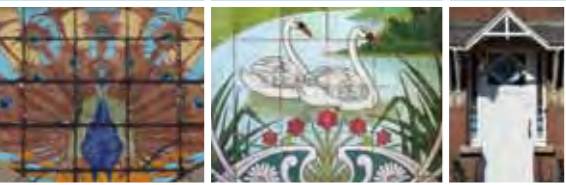
GROOT-BIJGAARDEN



WIJK IN DE KIJKER



- De Molenbeek, noordwestelijke grens
- Dorp en oude wegen
- Twee dorpskernen voor Sint-Agatha-Berchem, tussen Groot Bijgaardenstraat en Gentse Steenweg
- De rol van de grondeigenaars
- Drie kerkhoven
- Gisseleire-Versé
- De Stationswijk
- Het Jean Monnetpark
- Van goedkope woningen naar sociale appartementen

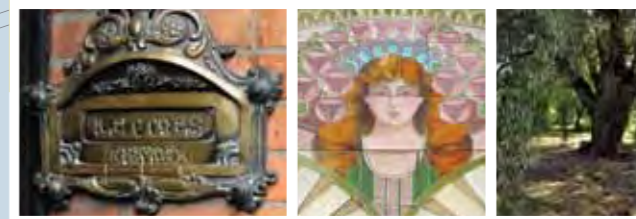


DILBEEK



DE GEZICHTEN VAN AGATHA

Ziekenhuis, tuinwijk, natuurgebied, burgerhuizen, handelszaken en een oude hoeve: de vele facetten van Berchem in één wandeling!
DUUR: 1.30 U TE VOET



DE TWEE DORPSKER(K)NEN VAN BERCHEM

Van het moderne Berchem naar het oude dorp, een wandeling waarop we de twee kernen van de gemeente en hun kerken ontdekken.
DUUR: 1.30 U TE VOET



MEER WETEN?

- SCHOONBROODT, B., *Berchem-Sainte-Agathe*, Guides des communes de la région bruxelloise, CFC-Éditions, Brussel, 1999.
- CABUY, Y., DEMETER, S., LEUXE, F., *Atlas van de archeologische ondergrond van het Gewest Brussel*, 1, *Sint-Agatha-Berchem*, Directie Monumenten en Landschappen, Brussel, 1992.



❁ WE ZIEN AL DE ZEE!

IN SINT-AGATHA-BERCHEM HANGT AL EEN VAKANTIESFEER IN DE LUCHT! OOSTENDE LIGT OP EEN BOOGSCHEUT ... ONTSTAAN IN DE 10DE OF 11DE EEUW, EN IN DE BRONNEN VERMELD SINDS DE 12DE EEUW, VERANDERDE BERCHEM WEINIG TOT HET EINDE VAN DE 19DE EEUW: HET WAS EEN DORP VAN GRAANTEELT EN TUINBOUW, ZANDSTEENGROEVEN EN STEENBAKKERIJEN, MET VERSPREIDE BOERDERIJEN, PACHTHOVEN EN IMPOSANTE LANDHUIZEN. LOKALE LEGENDES WERDEN ER OVERGELEVERD, ZOALS HET VERHAAL DAT OP EEN NACHT IN 1540 EEN BOER AAN KEIZER KAREL, DIE INCOGNITO ONDERWEG WAS, ONGEGENEERD GEVRAAGD HAD OM ZIJN LANTAARN VAST TE HOUDEN.



MET DE 20STE EEUW BRAK EEN NIEUW TIJDPERK AAN. DE OPRUKKENDE VERSTEDELIJKING DEED HET LANDBOUWKARAKTER VAN DE GEMEENTE GELEIDELIJK TENIET. TEGELIJK STEEG HET AANTAL INWONERS VAN 1.380 IN 1890 TOT MEER DAN 23.000 VANDAAG. IN 1954 WERD DE VERANDERING OFFICIEEL: SINT-AGATHA-BERCHEM TRAD ALS EEN VAN DE LAATSTE GEMEENTEN TOE TOT DE GROTE 'CLUB' VAN DE BRUSSELSE AGGLOMERATIE. TOCH ZIJN ER NOG PLAATSEN DIE DE CHARME VAN WELEER BEWAARD HEBBEN: HALFNATUURLIJKE SITES, BOERDERIJTJES MET HAANGEKRAAI EN DE OUDE KERK EN DIE VOOR EEN LICHT VERVREEMDENDE SFEER ZORGEN. TUSSEN STAD EN VELDEN BEGON HIER TROUWENS IN 1922 HET GROTE AVONTUUR VAN DE BRUSSELSE TUINWIJKEN MET DE BOUW VAN DE FUTURISTISCHE MODERNE WIJK.

REDACTIE, OPZOEKINGEN EN ICONOGRAFIE

Association pour l'Étude du Bâti (APEB):
Caroline Berckmans, Olivier Berckmans,
Élisabeth Bruyns, Isabelle de Pange en
Aude Kubjak.

ADVIESCOMITÉ

Anne-Sophie Walazyc, kabinet van de Minister-President
Sonia De Taevernier en Didier Recollecte van de
gemeente Sint-Agatha-Berchem

COÖRDINATIE

Paula Dumont, Directie Monumenten en Landschappen

HERLEZING

Harry Lelièvre, Directie Monumenten en Landschappen

FOTO'S EN ANDERE ILLUSTRATIES

Koninklijke Bibliotheek van België
Kaarten: Brussel Urbis® – Distributie: CIBG
Kunstlaan 20, 1000 Brussel
Verzameling Belfiusbank – Académie royale
de Belgique – © ARB-MBHG

BEDANKINGEN

Het College van Burgemeester en Schepenen
van de gemeente Sint-Agatha-Berchem

GRAFISCHE VORMGEVING

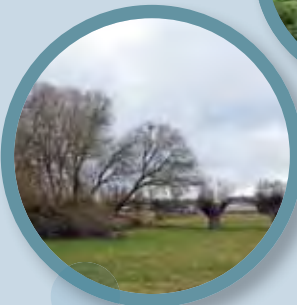
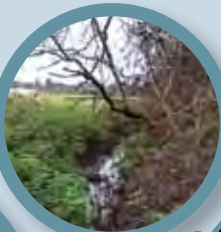
www.generis.be

DRIJKWERK

JCBGAM printing

❖ DE MOLENBEEK, NOORDWESTELIJKE GRENS

De Molenbeek vormt vanaf Dilbeekstraat de grens tussen Sint-Agatha-Berchem en Vlaams-Brabant. Deze beek ontspringt in Dilbeek, loopt door alle gemeenten ten noorden van de Brusselse agglomeratie en mondt in Laken uit in de Zenne. In het Kattebroek, een van de laatste vochtige zones in het noorden van Brussel, loopt ze in open lucht langs een landschap dat grotendeels landelijk is gebleven.



❖ DORP EN OUDE WEGEN

Sint-Agatha-Berchem bezit nog vele sporen van zijn rurale verleden. De eerste dorpskern lag in de nabijheid van de Groot Bijgaardenstraat, met de oude kerk als belangrijkste overblijfsel. Interessant vanuit stedenbouwkundig oogpunt is dat heel wat straten samenvallen met het tracé van vroegere veldwegen. Er zijn er meer dan dertig, vaak herkenbaar aan hun nogal bochtig verloop en aan de minder gelijkmatige rooilijn van de huizen. Berchem verschilt daarin van de meeste andere Brusselse gemeenten die heel wat van hun oude wegen opgeofferd hebben aan de strikte voorschriften van stedenbouwkundige plannen.



❖ TWEE DORPSKERNEN VOOR SINT-AGATHA-BERCHEM, TUSSEN GROOT BIJGAARDENSTRAAT EN GENTSE STEENWEG

De Gentse Steenweg, onderdeel van de middeleeuwse handelsroute tussen Vlaanderen en Duitsland, is een van de oudste wegen in de Brusselse agglomeratie. Op het grondgebied van Berchem veranderde het tracé ervan in de loop van de tijd. Tot het begin van de 18de eeuw viel ze samen met de huidige Groot Bijgaardenstraat. De huidige Gentse Steenweg, die iets meer naar het noorden ligt, werd in 1705 aangelegd. In de loop van de 19de en 20ste eeuw verschoof het centrum van de gemeente naar deze steenweg. Hiervan getuigen het Dokter Schweitzerplein, aangelegd in 1911, en de Sint-Agathakerk, gebouwd in 1938.



❖ RECHT NAAR DE NATUUR!



De halfnatuurlijke sites van Sint-Agatha-Berchem kenmerken zich door een grote diversiteit.

De vochtige zone van het Kattebroek is een biologisch en ecologisch zeer waardevol gebied. Ze wordt doorkruist door de Molenbeek die de grens vormt met het Vlaams Gewest. Het toponiem 'kat' heeft niets te maken met dit huisdier (evenmin

als de Kattenstraat), maar verwijst naar een ophoging of versterking.

Het Wilderbos, nabij het oude centrum van Berchem, ook Koninckxbos genaamd, vormt een heuvel van meer dan acht hectare. Het was eeuwenlang een landbouwgebied waar ook kleine steengroeven lagen waar zandsteen werd gedolven. Het huidige bos, ontstaan door spontane begroeiing, dateert



pas van na de Tweede Wereldoorlog. In het lage gedeelte van de site zorgen beekjes, poelen, een vijver en bosjes voor het typische uiterlijk en de vegetatie eigen aan vochtige zones. Een gedeelte is gereserveerd voor moestuintjes en een weide is beplant met fruitbomen. De biodiversiteit en de publieke toegankelijkheid van het Wilderbos maken het tot ideale plek om er dieren en planten te observeren.

Niet ver van het Wilderbos ligt het Hogenbos, een uitgestrekt gebied van velden en weiden dat verbazingwekkend bewaard bleef. Het is van op deze hoogte dat de soldaten van Lodewijk XIV in 1695 het centrum van Brussel bombardeerden.

De bekendste groene ruimte van Berchem is echter het natuurgebied van de Zavelenberg, dat zestien hectare groot is. Deze landelijke oase heeft nog zijn oude structuur van hagen, omheiningen en bomengroepjes bewaard. De koeien van de laatste Brusselse boer grazen er vreedzaam met de basiliek van Koekelberg op de achtergrond! Het golvende reliëf verradt nog de vroegere mijnactiviteit: van in de Middeleeuwen werd hier kalkzandsteen gedolven die onder meer gebruikt werd voor de bouw van de Sint-Michiel-en-Sint-Goedelekathedraal.

❖ DE ROL VAN DE GRONDEIGENAARS

In tegenstelling tot de gemeenten van de eerste kroon rond Brussel (die het vroegst verstedelijkt zijn), is het initiatief voor de aanleg van nieuwe straten in Sint-Agatha-Berchem bijna nooit uitgegaan van de gemeente, maar van de grondeigenaars die hun terreinen te gelde wilden maken, uiteraard binnen het kader van de gemeentelijke voorschriften. Deze praktijk geldt tot vandaag, met de bebouwing van de laatste vrije gronden. Een van de grote projecten die door particuliere eigenaars of bouwpromotoren werden ondernomen, is dat van de families Gisseleire en Versé in de jaren 1910-1920. Andere grote voorbeelden zijn het plateau van Potaarde in 1959 en het domein van het (gesloopte) Maricollenkasteel aan de Auguste Deniestraat in 1966.



❖ GISSELEIRE-VERSÉ

In 1911 sloot het gemeentebestuur een overeenkomst voor de aanleg van nieuwe straten met twee private ontwikkelaars, Paul Gisseleire en Louis Versé. Zij bezaten uitgestrekte landbouwgronden die ze in bouwgrond wilden omzetten. Samen met aannemer Oscar Ruelens werkten ze een ambitieus stedenbouwkundig plan uit dat het tracé omvatte van een aantal nieuwe wegen (Koning Albertlaan, Josse Goffinlaan, Bloemkwekersstraat, de Selliers de Moranvilleaan, Lauralaan, Helenalaan, Basilieklaan en Koekelberglaan) en de omvorming van oude landwegen tot moderne verkeersassen, met name de Strijdersstraat, de Openveldstraat, de Gisseleire Versélaan en de René Comhairelaan.



❖ DRIE KERKHOVEN

Van de 14de eeuw tot 1890 werden de overledenen begraven rond de oude kerk waar nog altijd enkele grafstenen te zien zijn. In 1890 werd als gevolg van de groeiende bevolking een nieuw kerkhof aangelegd in het bovenste gedeelte van de Groendreefstraat. Dit werd in 1960 buiten gebruik gesteld en vervangen door het huidige kerkhof, iets meer naar het westen gelegen aan de Kasterlindenstraat. Dit is een moderne begraafplaats met berijdbare, straalsgewijs lopende wegen, gerealiseerd naar de plannen van architect Roger Vander Meuter.



❖ BERCHEM, KERAMIEKCENTRUM!



Het einde van de 19de eeuw is de bloeiperiode van de art nouveau in Brussel. Een vaak exuberante geveldecoratie en een revolutionaire interieurverdeling zijn kenmerkend voor deze bouwstijl. Onder de nieuwe decoratietechnieken die toen ontstonden, namen keramiektegels een belangrijke plaats in, zowel in de vorm van grote panelen als kleine sierelementen. De tegels waren weersbestendig, kleurvast, hygiënisch voor binnen en esthetisch voor buiten. Ze beantwoordden uitstekend aan de liefde voor decoratie in het Brussel van de Belle Epoque.

In het nog grotendeels landelijke Sint-Agatha-Berchem vestigden zich in 1906, langs de Gentse Steenweg, twee grote keramiekateliers: het atelier van Célestin Helman (1863-1929) en dat van Guillaume Janssens (1880-1956).

Samen met de fabriek van Vermeren-Coché in Elsene realiseerden deze bedrijven het merendeel van de keramiekcreaties in de hoofdstad tussen 1895 en 1914. Deze pre-industriële ateliers lieten hun klanten kiezen uit catalogi met modellen, ontworpen door kunstenaars. Dat verklaart waarom we op verschillende plaatsen in de Brusselse agglomeratie dezelfde decoratieve motieven op de gevels van huizen aantreffen. Sommige creaties spreken bijzonder tot de verbeelding, zoals de gevel van de eigen woning van Guillaume Janssens die hij in 1913 liet bouwen aan de Selliers de Moranvilleaan. Tot de bekendste realisaties van zijn concurrent Célestin Helman behoren de interieurdecoratie van restaurant *Chez Vincent* in de Predikherenstraat en van de vroegere vishandel in de Troonstraat in Elsene.



❖ DE STATIONSWIJK

In 1864 werd spoorlijn nr. 50 aangelegd om Brussel met Gent te verbinden. In 1880 kreeg Berchem een klein station op deze lijn. Rond dit station ontstonden er diverse industriële bedrijven, waaronder in 1929 de fabrieken van elektrische huishoudtoestellen Nestor Martin, die zich uitstrekten tot in Ganshoren. In de loop van de jaren vestigden zich hier ook concessiehouders van grote automerken (jaren 1960 en 1970), een groot winkelcentrum (jaren 1960 en 1980) en recent kantoorgebouwen.

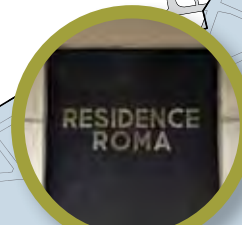


❖ VAN GOEDKOPE WONINGEN NAAR SOCIALE APPARTEMENTEN

In 1922 richtte architect Victor Bourgeois de huurderscoöperatieve De Moderne Wijk op om de bouw van de gelijknamige tuinwijk in goede banen te leiden. Na de Tweede Wereldoorlog liet dezelfde maatschappij voor goedkope woningen twee ensembles appartementsblokken bouwen: het ene onder de naam Jean-Christophe in 1955-1958, nog altijd naar de plannen van Bourgeois, het andere Hunderenveld (arch. Joseph Vermeulen) in 1978-1982.

❖ HET JEAN MONNETPARK

Dit 'park', in 1965 gerealiseerd door de bouwmaatschappij Etrimo, luidde het einde in van het 'landelijke Berchem'. Het bestaat uit drie langwerpige appartementsgebouwen van twaalf verdiepingen, omringd door groen en voorzien van parkeergelegenheid. Het was de tijd dat er volop gewerkt werd aan de constructie van een verenigd Europa, vandaar dat het geheel genoemd is naar Jean Monnet, een van de Europese grondleggers, terwijl de gebouwen zelf de namen dragen van de hoofdsteden van de landen die toen lid waren van de Europese Economische Gemeenschap.



❖ HET AVONTUUR VAN DE MODERNE WIJK



In 1922 stichtte de toen 25-jarige architect Victor Bourgeois, met de hulp van zijn broerschrijver Pierre en hun vriend Georges Rens, de coöperatieve huurdersvereniging De Moderne Wijk. Het project was ambitieus: op een plateau op de grens van de gemeente een

tuinwijk uit de grond stampen van 500 woningen met individuele tuinen, handelszaken en collectieve infrastructuur. Om zo nauw mogelijk aan te sluiten bij de leefwereld van de gezinnen die er zouden wonen, ontwierp Bourgeois 22 huizentypes met uitgepuurde vormen.

Zoals de andere modernistische architecten beschouwde hij architecturale versieringen als overbodig omdat ze niet functioneel waren. De schaarste aan traditionele bouwmaterialen in die jaren gaf hem de kans om de mogelijkheden van het nieuwe materiaal dat beton toen was ten volle te benutten. "Armoede is het geluk van de architectuur", zei hij in 1924.


De Moderne Wijk kwam tot stand tussen 1922 en 1925. In totaal werden er slechts 274 woningen gebouwd van vijftien types, terwijl de collectieve infrastructuur geschrapt werd. Het plan van aanleg voor de wijk werd getekend door landschapsarchitect Louis van der Swaelmen, die enkele jaren later de befaamde tuinwijken Le Logis en Floréal in Watermaal-Bosvoorde zou ontwerpen.

Deze tuinwijk, een uniek avontuur in de geschiedenis van de Belgische architectuur, kampt momenteel met structurele problemen als gevolg van de slechte kwaliteit van het gebruikte beton, maar ook van de veranderde comfortnormen. De huizen hadden bijvoorbeeld oorspronkelijk geen badkamer! Het geheel is beschermd sinds 1998 maar moet grondig worden gerenoveerd, met respect voor het originele project en aangepast aan de hedendaagse behoeften.



WANDELING 1

DE GEZICHTEN VAN AGATHA

 **ZIEKENHUIS, TUINWIJK, NATUURGEBIED, BURGERHUIZEN, HANDELSZAKEN EN EEN OUDE HOEVE: DE VELE FACETTEN VAN BERCHEM IN ÉÉN WANDELING!**

PARCOURS: ZIE OMSLAG

- V** VERTREK: HÔPITAL FRANÇAIS, JOSSE GOFFINLAAN 158
TRAM 19 EN BUS 20 (VALIDA). VILLO-STATION IN DE BUURT
 - A** AANKOMST: HOEVE PIE KONIJN, BROEKSTRAAT 51
OP KORTE AFSTAND VAN TRAM 19 (VEREMAN OF AZUUR), BUS 20 EN 84 (BROEK)
- DUUR: 1.30 U TE VOET

CARPE DIEM!

PROBEER ONDERWEG DEZE DRIE TEGELPANELEN TE VINDEN MET EEN DECORATIEF THEMA DAT VAAK TERUGKEERT OP DE GEVELS VAN DE BRUSSELSE HUIZEN OMSTREKES 1900: EEN VROUW DIE BLOEMEN OF VRUCHTEN PLUKT, EEN VERWIJZING NAAR HET BEFAAMDE CARPE DIEM – PLUK DE DAG, GENIET VAN HET LEVEN! – VAN DE ROMEINEN.



Gentse Steenweg 1189 en de Selliers de Moranvilleaan 11 en 52.

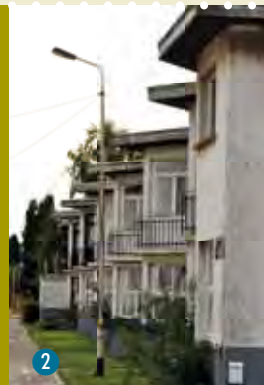
1 ONTHAALPAVILJOEN VAN HET VOORMALIGE HÔPITAL FRANÇAIS, JOSSE GOFFINLAAN 158, ARCH. GUSTAVE MAUKELS, 1928

Dit ziekenhuis werd gebouwd op het einde van de jaren 1920 in een nostalgische stijl. Zoals de naam het zegt was het vooral bestemd voor in België wonende Franse burgers. Alleen het ingangspaviljoen bestaat nog, maar is vandaag buiten gebruik. Het ziekenhuis besloeg een groot en diep terrein. De raadplegingen vonden plaats in dit paviljoen, terwijl de ziekenzalen van de straat weg lagen in een reeks lage, onderling verbonden gebouwen die door tuinen waren gescheiden.

Er waren aparte zalen voor mannen, vrouwen en kinderen evenals voor besmettelijke ziekten. *Een reliëf in het fronton herinnert aan de bestemming van dit gebouw. Kunt u het ontcijferen?*

In het midden een haan, symbool van Frankrijk. Links de allegorie van het moederschap, rechts die van de geneeskunde. De initialen RF staan voor République Française.

We lopen om het paviljoen heen en gaan via de parking naar de Lindegaarde. Werp een blik op de nieuwbouwwoningen (architectenbureau Archi+) die harmoniëren met de oorspronkelijke woningen van de wijk. We nemen het pad tussen twee hagen.



2 DE MODERNE WIJK, SAMENWERKERSPLEIN, ARCH. VICTOR BOURGEOIS, 1922-19255

Achter het zeer klassieke Hôpital français komen we in de Moderne Wijk, een architecturaal experiment dat in 1922 begon. De wijk bestaat uit 274 woningen verspreid over zes hectare en werd ontworpen door architect Victor Bourgeois. We houden halt met onze rug naar het monument te zijner ere. Rechts vormt een rij huizen met zadeldaken een zachte overgang met de traditionele woningbouw van Berchem. Tegenover ons zien we kubistische huizen met platte daken die zigzaggvormig staan ingeplant. *Voor meer informatie: *

HET AVONTUUR VAN DE MODERNE WIJK.

Een hoger gebouw op het plein duidt het centrum van de wijk aan. Het is even radicaal van vorm als de andere, maar veroorlooft zich toch een kleine versiering. Welke?

Gekleurde glazuren.

3 GEHEEL VAN ZEVEN HUIZEN, OPENVELDSTRAAT 146 TOT 158, OMSTREKES 1885

Deze zeven huizen, ongetwijfeld gebouwd voor dezelfde opdrachtgever, zijn schoolvoorbeelden van bescheiden woningen uit de 19de eeuw. De regelmatige compositie van de gepleisterde gevels leunt aan bij de neoclassicistische stijl die zeer populair was in Brussel van het einde van de 18de tot het begin van de 20ste eeuw. *Deze huizen zijn identiek, met uitzondering van een klein decoratief detail. Welk?*

De cementtegels in het hoofdgestel onder de kroonlijst.

4 APPARTEMENTENCOMPLEX JEAN-CHRISTOPHE, ARCH. VICTOR BOURGEOIS, 1955

In 1955, meer dan 30 jaar na de bouw van de Moderne Wijk, kreeg Victor Bourgeois de kans om de wijk uit te breiden. Maar de tijden waren veranderd. Voortaan bouwde men in de hoogte. Bourgeois ontwierp een woontoren van acht verdiepingen, de hoogste van Sint-Agatha-Berchem in die tijd, en daar tegenover een langwerpige appartementsgebouw van drie verdiepingen. Het spel van de volumes is eenvoudig maar doordacht, de compositie elegant, elementair en functioneel. Zie bijvoorbeeld de balkons die als luifel dienen voor de ingangen of de borstweringen van glasplaten die gevat zijn in frames van geklonken smeedijzer.

5 VILLA OPENVELDRUST, OPENVELDSTRAAT 94, 1913

Deze villa is typisch voor de grote landhuizen die tijdens de Belle Époque in Sint-Agatha-Berchem werden gebouwd. De pittoreske bouwstijl komt onder meer tot uiting in de hoge daken en het overvloedige gebruik van hout: de zichtbaar gelaten dakstoel en de schuine spanten die de kroonlijst en het overdekte balkon langs de zijgevel ondersteunen. De woning opent zich naar haar omgeving die destijds nog helemaal onbebouwd was. *Vindt u het bouwjaar van de woning?*

Rechts loopt een weg langs het huis. We nemen die en komen in het natuurgebied de Zavelenberg.





Aan splitsing slaan we linksaf en volgen de doodlopende weg die uitkijkt over een deel van het gebied.

6 DE ZAVELBERG

De Zavelenberg, beschermd natuurgebied sinds 1989, is een overblijfsel van het Berchemse landschap van voor de verstedelijking. Van op het punt waar we staan, kunnen we de site, gestructureerd door levende hagen, goed overschouwen. Het terrein, een voormalige steengroeve, heeft een onregelmatig reliëf en vormt een aaneenschakeling van weiden, bosjes en vochtige zones in de lage gedeeltes die herkenbaar zijn aan de wilgen. Hier en daar staan hoge oude bomen. Er zijn de sporen van een dreef die naar een grote vierkantshoeve leidde, die afgebroken is na de Tweede Wereldoorlog.

Voor meer informatie: ☘

RECHT NAAR DE NATUUR!

We keren terug naar de Openveldstraat. Let op de mooie treurbeuk waaraan de koeien graag knabbelen.

7 OPENVELDSTRAAT 90-92, OMSTREEKS 1880

Ook dit kleine landhuis is een overblijfsel van het oude Berchem. Het werd waarschijnlijk omstreeks 1880 gebouwd in een op het neoclassicisme geïnspireerde stijl, zoals bij de bescheiden huizen die we eerder hebben gezien: regelmatige gevel, uitgelijnde vensters, mansardedak bedekt met leien en voorzien van oëils-de-bœuf.

Rechts zien we een recentere aanbouw. In welke periode zou u deze dateren?

Jaren 1920. Typische voor deze periode zijn de uitspringende vensters op de verdieping, het trapgedeelte met de vloerplaat, ver uitkragende kroonlijst.

8 STRIJDESSTRAAT 43, ARCH. H. DUCATILLON, 1933

Dit is het plan van de zijgevel. Zoek de mooie glasramen.

En dan nu, voor wie graag speelt, afspraak op de middenpagina!

9 KERAMIEKTEGELS, GENTSE STEENWEG 1224, 1236 EN 1284

Hier zien we drie keramiekrealisaties van de ateliers Helman met een commerciële toepassing. Op nr. 1224 is de verdieping van deze vroegere bakkerij volledig bekleed met geglazuurde bakstenen en keramiekpanelen. De modernistische winkelpui op nr. 1236 dateert van na de Tweede Wereldoorlog en is bekleed met sobere zwarte tegels (architect A. De Graeve, 1951-1958). Op nr. 1284 is de gevel in pakketbootstijl op de benedenverdieping bekleed met gevlamde, diepbloauwe tegels (architect C. De Backere, 1935).

Voor meer informatie: ☘

BERCHEM, KERAMIEKCENTRUM!

10 VILLA MARIE-MIRANDE, DE SELLERS DE MORANVILLELAAN 11, ARCH. VICTOR TINANT, 1913 (BESCHERMD IN 1985)

Dit is de eigen woning van de andere grote Berchemse keramiekkentrum, Guillaume Janssens. De gevel heeft een opvallende tegelbekleding, blinkend en kleurrijk, en vormt een soort

catalogus van de bedrijfsproducten: opschriften, taferelen, friezen, enz. De decoratie bevat twee geliefde thema's van de art nouveau: gestileerde planten en vrouwen. De vrouwenfiguren die de verdieping sieren, stellen de lente en de zomer voor. Een andere vrouwelijke toets is de naam van de villa, Marie-Mirande, een verwijzing naar de dochter van Janssens.

Aan de voeten van de twee vrouwen zien we instrumenten. Wat betekenen ze?

Het zijn instrumenten van de schilder en de architect, twee kunsten die Guillaume Janssens na aan het hart lagen.

11 VILLA'S IN DE DE SELLERS DE MORANVILLELAAN

Deze laan is een van de mooiste van Berchem. We staan even stil bij enkele opmerkelijke realisaties. Op nr. 56 zien we een driegevelvilla uit 1933 (architect Marc Symons) met complexe volumes, onder een hoog donker dak. Het kleine landhuis op nr. 55, ontworpen door architect Edmond Serneels in 1919, is een mooi voorbeeld van eclectische architectuur. Op de nrs 68 en 70 zijn twee huizen uit 1913, die subtiel van elkaar verschillen, versierd met keramiektegels waarop vogels staan afgebeeld.

12 ROTONDE VAN DE KONING ALBERTLAAN

Deze square bevat twee mooie realisaties van de Berchemse architect François Verheyen, die typisch zijn voor de art deco. De dubbelwoning op de nrs 131-133 (1924) wordt gekenmerkt door imposante daken en het gevarieerde gebruik van materialen en kleuren: zandsteen, breuksteen,

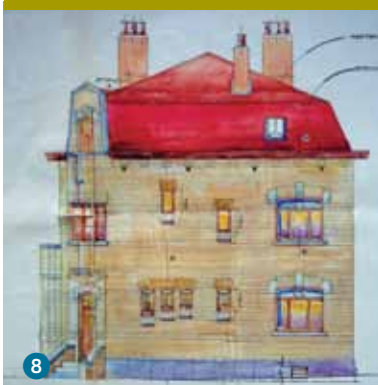
beton, similliteen, imitatie-vakwerk, rood en wit schrijnwerk. De architect woonde aan de overzijde op nr. 128, een woning uit 1926 die opvalt door een torentje gedragen door een naakte atlant. Op nr. 127 bouwde een andere lokale architect, R. Vander Meuter, in 1961 een mooi voorbeeld van ludiek modernisme, in levendige kleuren: veelkleurige zandsteen, blauwe mozaïeken en borstweringen in glasal. *Ziet u de aap op de gevel van de eigen woning van architect Verheyen?*

13 HOEVE PIE KONIJN, BROEKSTRAAT 51, 19DE EEUW (BESCHERMD IN 2001)

Deze kleine hoeve, die haaks op de straat staat, is een uitzonderlijk overblijfsel van landelijke architectuur zoals men die vroeger in de dorpen rond Brussel veelvuldig aantroef. Het bescheiden gebouw bestaat uit twee delen onder een licht uitstekend zadeldak met pannen. Het deel met anderhalve bouwlaag was bestemd voor de bewoners, het lagere deel diende waarschijnlijk voor de dieren. De vensters in de met kalk bepleisterde gevels hebben voor het merendeel een eenvoudige houten latei. Op de deur lezen we de naam van een van de vroegere bewoners, Pie Konijn. Centraal op het neerhof staat een merkwaardige schietwilg, de grootste in Brussel van zijn soort. Door zijn afmetingen en schilderachtige ligging werd hij in 2006 ingeschreven op de bewaarlijst.

Kunt u de omtrek van de boom Schatten?

In 2012 had de stam op 1,50 m hoogte een omtrek van maar liefst 5,65 m!



WANDELING 2

DE TWEE DORPSKER(K)NEN VAN BERCHEM



VAN HET MODERNE BERCHEM NAAR HET OUDE DORP, EEN WANDELING WAAROP WE DE TWEE KERNEN VAN DE GEMEENTE EN HUN KERKEN ONTDEKKEN.

PARCOURS: ZIE OMSLAG

V VERTREK EN **A** AANKOMST: DOKTER SCHWEITZERPLEIN

TRAM: 19, 82. BUS 20 (SCHWEITZER).

VILLO! STATION IN DE NABIJHEID

DUUR: 1.30 U TE VOET

1 DOKTER SCHWEITZERPLEIN

In 1911 wou architect Victor Degand van het Schweitzerplein een miniversie van de Brusselse Grote Markt maken, door de bouw van huizen met historiserende gevels die zouden aansluiten bij de stijl van het gemeentehuis dat hier in 1900 opgetrokken was (zie foto). De uitvoering van dit project bleef echter beperkt tot twee huizen die naar zijn plannen gebouwd werden (nrs 4 en 18). De afbraak van het gemeentehuis in 1951 liet een grote lege plek achter, die een tiental jaren later werd opgevuld door gebouwen in een radicaal modernistische stijl.

2 GEMEENTESCHOOL VAN SINT-AGATHA-BERCHEM, KONING BOUDEWIJNPLEIN 3, ARCH. E. PELSENEER, 1934-1935

In de jaren 1920 groeide de bevolking van Berchem razendsnel. Het gemeentebestuur was hierdoor verplicht om nieuwe schoolgebouwen te creëren. In het begin van de jaren 1930 ontwierp architect Edouard Pelseeneer een groot complex in U-vorm, bestaande uit een kleuterschool en twee lagere scholen, voor respectievelijk jongens en meisjes. De strakke compositie van de bakstenen gevels, die contrasteren met de zwarte dakpannen, is typisch voor de art deco.

Het enige vrolijke element is het geometrische lijnenspel van de ramen. De ingangen liggen op de uiteinden en worden gemarkeerd door uitspringende hoekpaviljoenen.

Tegen de gevel aan het plein ligt een aanbouw uit de jaren 1960. Kunt u het herkennen?

Het gaat om de ingang van de lagere school die oorspronkelijk in de Soldatenstraat lag. De zandstenen breukstenen komen overeen met de materialen van de kerk aan de overkant.

3 SINT-AGATHAKERK, KERKSTRAAT 30B

In 1938 verving de nieuwe Sint-Agathakerk de oude kerk van Berchem die buiten gebruik werd gesteld (zie verder). De nieuwe kerk, in een behoudsgezind neoromaanse stijl, wordt gekenmerkt door een massief gebruik van Belgische natuursteen: kleurige zandstenen breukstenen en hardsteen aan de buitenkant, zandsteen, rood en zwart marmer voor het interieur. Verschillende beelden en schilderijen zijn afkomstig uit de oude kerk. De bouw gebeurde in twee fasen, de belangrijkste van 1936 tot 1938, de tweede in de jaren 1980.

Kunt u die twee fasen onderscheiden?

De voorgevel heeft een gladde bekleding van natuursteen. Bij gebrek aan middelen werd ze pas in de jaren 1980 gebouwd ter vervanging van een voorlopige bakstenen gevel.



4

4

5

4 MODERNISTISCH GEHEEL OP DE HOEK VAN DE DOKTER CHARLES LEEMANSSTRAAT 1 TOT 7 EN DE KERKSTRAAT 48 TOT 60

De elf huizen op deze hoek vormen een mooi modernistisch geheel met invloed van de pakketbootstijl die in de jaren 1930 zeer populair was. Kenmerkend zijn de afgeronde vormen, ontleend aan de grote transatlantische schepen. De gevels werden voor het merendeel ontworpen door architect F. Verheyen in 1936-1937. Enkele zijn op de benedenverdiepingen gedecoreerd met keramiektegels, geleverd door Helman, en bekleed met kleurrijke bakstenen op de verdiepingen.

Voor meer informatie: ☺

BERCHEM, KERAMIEKCENTRUM!

Vindt u het logo van de firma Helman? Het heeft de vorm van een duiveltje, een woordspeling op de firma naam 'Hel man'.

In de J. Mertensstraat wandelen we langs het Pirsoulpark, aangelegd in 1956 op het stramien van de grote tuin van een vroeger landhuis. Ondanks de vele veranderingen heeft deze nog iets van het schilderachtige karakter uit de Belle Epoque bewaard.

5 BROEKWEG

De smalle Broekweg toont hoe vele wegen in Berchem waren, alvorens ze werden rechtgetrokken en verbreed in de jaren 1930-1950.

6 HORTENSIAGAARDE

De huizen van deze gaarde, gebouwd door de architecten Émile en Louis Hoebeke, illustreren zeer goed twee architecturale stromingen uit de jaren 1950. De oudste woningen, ontworpen tussen 1954 en 1957, hebben nog eerder traditionele vormen zoals de met dakpannen bedekte daken. De meer recente, ontstaan tussen 1958 en 1962, ademen de geest van het ludieke modernisme met hun hellende daken, uitstekende kroonlijsten en contrasterende materialen.

Kunt u de twee periodes onderscheiden?

De nrs. 7, 11 en 13 zijn het oudst.

We nemen nu de zeer oude Groot Bijgaardenstraat. De legende vertelt dat in de 17de eeuw de voerman die op deze weg naar boven kon rijden zonder te vloeken recht had op tien dagen vermindering in het vagevuur. Dat zegt iets over de staat van het wegdek ...

7 KERKSTRAAT 97 TOT 115

De huizen in deze rij hebben allen voortuintjes. Vier onder hen dateren van 1908-1909. Zij zijn gebouwd in een pittoreske stijl met houten puntgevels en balkons die hen een landelijk karakter verleent. De anderen werden gebouwd tijdens het interbellum, hun gevels zijn strakker en meer gesloten en ze zijn al voorzien van een garage! *Welke huizen dateren uit 1908-1909?*

De nummers 97 en 99 (arch. A. Magosse), 101 en 105.



1



2



3



4



7



8



9



9



12



12

8 HET OUDE DORP, KERKPLEIN (BESCHERMD IN 1998)

Met zijn oude kerk en neoclassicistische huizen die uit het laatste derde van de 19de eeuw dateren, geeft het Kerkplein een ietwat geïdealiseerd beeld van het vroegere Berchem. Opvallend is de woning in neo-Vlaamse renaissancestijl gebouwd voor de eigenaar van brouwerij De Kroon. Aan de andere kant van het geplaveide binnenplein lag de brouwerij zelf. Op de hoek van het plein en de Groot Bijgaardenstraat staat een kleine bedevaarderskapel uit 1720 ter ere van de lokale heilige. De mooie Agatha, afkomstig uit Catania in Sicilië, stierf de marteldood in 251. De oorsprong van de eredienst voor deze heilige in Berchem is onbekend. *“Ben je niet beschaamd af te snijden wat je heeft gevoed?”, vroeg Agatha aan haar beul. Op welke manier werd de heilige gemarteld?*

Haar borsten werden afgesneden.

9 DE OUDE KERK VAN BERCHEM, GROENDREEFSTRAAT (BESCHERMD IN 1950)

De oude kerk van Berchem, die waarschijnlijk teruggaat tot de 12de eeuw, ontsnapte niet aan de wisselvalligheden van de tijd en het oorlogsgeweld. In 1846 werd ze vergroot met twee bakstenen zijbeuken en een voorgebouw (de oude foto hierboven geeft een idee van de omvang van deze uitbreiding). Na de buitengebruikstelling in 1938 dreigde het gebouw te vervallen. In 1967 gaf de gemeenteraad aan

architect Jean Rombaux opdracht de kerk te herstellen in haar toestand van de 18de eeuw. De renovatie, die tot 1974 duurde, was eerder gebaseerd op verbeelding dan op betrouwbaar iconografisch materiaal, maar is niettemin overtuigend.

Enkele oude stenen getuigen van de vroegere bestemming van het terrein rond de kerk. Waarvoor werd het gebruikt?

Dit terrein was in gebruik als kerkhof tot 1890.

10 GROENDREEFSTRAAT (BESCHERMD IN 1998)

De Groendreefstraat is geplaveid met kasseien. Links en rechts staan boerderijtjes, getuigen van een nog niet zo oud landbouwverleden. De meeste ervan gaan terug tot de tweede helft van de 19de eeuw en zijn vandaag gerenoveerd. Let op de nrs 3, 27 en 36 die representatief zijn voor de rurale bewoning rond Brussel. De halfnatuurlijke site van het Wilderbos strekt zich uit langs deze weg. Op nr. 43 zien we een oud landhuis, vrij sterk verbouwd, dat door zijn omvang contrasteert met de omringende bebouwing. Ook de mooie ceder in de tuin steekt af bij de inheemse vegetatie.

Voor meer informatie: ☘
RECHT NAAR DE NATUUR!

11 OUD KERKHOF VAN SINT-AGATHA-BERCHEM, GROENDREEFSTRAAT, 1890-1960

Een deel van de geschiedenis van de gemeente is hier geconcentreerd. Zo vinden we hier de graven van soldaten die in 1914-1918

gesneuveld zijn en van gemeentemandatarissen, onder wie Charles Leemans (burgemeester), J.-B. Vanden Driesch (schepen) en Égide Winteroy (gemeenteraadslid). Als eerbetoon werden heel wat Berchemse straten naar hen genoemd. En er is er ook het imposante mausoleum van de familie Goffin, die twee burgemeesters leverde.

12 QUIÈVRAIN, KASTERLINDENSTRAAT 52, ARCH. HEYMANS, 1932

De gevel van dit café is typisch voor de fantasierijke versieringen van de art deco. Let op de omlijsting van de hoekdeur, half buizen, half stalactieten. De vensters aan weerszijde worden bekroond door een mijterboog. Binnen is het oorspronkelijke interieur bewaard. De naam van deze herberg verwijst naar de duivenmaatschappij die hier haar lokaal had. De duiven werden meestal per vrachtwagen naar Quiévrain gereden en daar gelost, terwijl de duivenmelkers in het café hun terugkeer afwachtten.

13 RENÉ COMHAIRELAAN

Het eerste deel van de René Comhairelaan biedt enkele mooie voorbeelden van architectuur uit het interbellum. Let op het huis in pakketbootstijl op nr. 66 (architect E. De Boelpaepe, 1936) en de elegante art-decowoning op nr. 70 (architect Evers, 1928). Het huis op nr. 78 heeft een mooie ingang. Vanaf nr. 94 wordt de laan ronduit schilderachtig, met twaalf huizen die uit 1912 dateren. Dit geheel, soms ontdaan van zijn

kleine erfgoedelementen, is het werk van de Schaarbeekse architect Keyaerts. *De huizen van dit geheel zijn niet allemaal identiek. Hoeveel verschillende modellen kunt u onderscheiden?*

525

14 LANDHUIZENLAAN

Deze bevallige, doodlopende privéweg werd in 1926-1927 aangelegd op vraag van een juffrouw. Twee architecten, A. Huvenne en G. de Formanoir, ontwierpen de aanpalende huizen. De cottigestijl is onmiskenbaar, met ondermuren in breuksteen, houten borstweringen, vensterluiken en ramen met glasroedenverdeling. *We slaan linksaf naar de Gentse Steenweg en komen terug op het Dokter Schweitzerplein.*



10



11



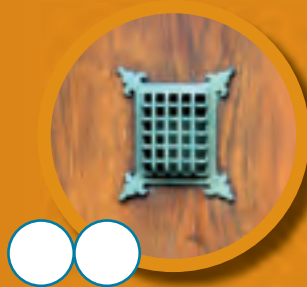
11



13



14



À L'ASSAUT DU VOCABULAIRE !

Bordée de maisons du premier tiers du XX^e siècle, entre éclectisme et Art Déco, la rue des Combattants s'impose comme l'une des plus riches artères berchemoises en termes de « petit patrimoine ».

1. REPÉREZ LES DÉTAILS

Discrets et délicats, témoins d'un beau savoir-faire, une multitude de détails enchantent les façades. Retrouvez-les et inscrivez dans la première bulle le numéro de la maison qui y correspond.

2. TROUVEZ LE TERME JUSTE

Le monde de l'architecture fourmille de mots qui permettent de désigner avec précision ses nombreuses composantes. À l'aide de la liste ci-dessous, établissez les correspondances entre le vocabulaire et les détails qui l'illustrent. Reportez la lettre dans la seconde bulle.

- A. allège
- B. auvent
- C. balcon
- D. briques rejointoyées en creux
- E. console
- F. corniche à toupies
- G. garde-corps en bois
- H. garde-corps en fonte
- I. judas
- J. pignon à gradins
- K. pignon à rampants droits
- L. relief en stuc
- M. signature et millésime
- N. vitrail



KEN UW BOUWTERMEN!

De Strijdersstraat, met zijn huizen uit het eerste derde van de 20ste eeuw, tussen eclecticisme en art deco, is een van de rijkste Berchemse straten wat 'klein erfgoed' betreft.

1. ZOEK DE DETAILS

Een massa discrete maar mooie details, getuigend van opmerkelijk vakmanschap, verfraait de gevels. Vind ze en noteer in het eerste bolletje het nummer van het huis dat ermee overeenstemt.

2. VIND DE JUISTE TERM

In de wereld van de architectuur heeft elk bouwelement zijn eigen naam. Zoek in de lijst hieronder de term die past bij elk van de details en noteer de juiste letter in het tweede bolletje:

- A. borstwering
- B. luifel
- C. balkon
- D. bakstenen parement
- E. console
- F. kroonlijst
- G. houten borstwering
- H. smeedijzeren borstwering
- I. judas
- J. trapgevel
- K. puntgevel
- L. stucrelief
- M. signatuur en jaartal
- N. glas-in-loodraam

